

# 王子労基協会報

2021年  
第246号

(公社)東基連王子労働基準協会支部  
〒114-0022 北区王子本町1-22-3 王子工業会館内

TEL 03-5924-3047 FAX 03-5924-3048



(浮世絵に描かれる北区) 赤羽の雪 (伊藤孝之 1933年)

表紙の浮世絵は雪景色の荒川の夜景を描いています。屋根の上に看板が掲げられた家屋には煌々と明かりが灯り、舞い落ちる雪の白さと川面の青の対比も美しく、画面には情感豊かな世界が広がっています。作者の伊藤孝之は大正12年京都高等工芸学校に入学、油彩、日本画を学び、戦前、戦後を通じて版画制作を行っています。(北区飛鳥山博物館所蔵)

*目次・行事予定	1	*11・5	会報第246号発行
*巻頭言	2	*11・16	安全衛生表彰式 (王子北とびあ第1研修室)
*監督署だより	3	*12・7	労務管理等実務講習会 (王子北とびあ第1研修室)
*ハローワーク王子だより	7	*12月	会報第247号編集会議
*会員事業場紹介	8	*1・20	新春賀詞交歓会 (王子北とびあ)
*協会だより・編集後記	9		
*会員企業広告	10		

## 巻頭言

## 「アフターコロナと職場の安全」

王子労働基準協会支部 安全部会長 岡本 諭  
(株式会社リーブルテック)



今年度より王子労働基準協会支部安全部会長に着任いたしました岡本と申します、よろしくお願い致します。

さて、新型コロナウイルス感染症が世界にもたらした影響について少し述べさせていただきます。新型コロナウイルスは世界秩序やグローバル経済の枠組みだけでなく、働き方、人と人との関わり、生活、価値観までも変えてしまうほど大きなインパクトを与えました。一方で、テレワークの急速な拡大に見られるように、社会や生活、仕事等、さまざまな場面へのデジタルテクノロジーの活用を急激に進めざるを得ない事態も招きました。人と人との接触や移動の制限が続くなかで、企業経営や事業運営、そしてサプライチェーンに対する影響も大きく、新たな課題も顕在化しているのが昨今の状況です。

デジタルツールの導入が一気に進む中、AI、クラウド、等、専門知識を持った人材の需要が多くなっているのに対し、供給が間に合わないという、いわゆる人材不足に陥る職場が多い現状があります。人材確保やスキル取得への対応、デジタルへの考え方や企業文化の見直しは急務といえるでしょう。

コロナ禍で加速した働き方改革により、新しいデジタルツールの導入も加速しています。それに伴う IT ポリシーの変更や社員の IT リテラシー（読解力）の向上が求められる中、対策を怠ると、サイバー攻撃や情報漏えい等の問題が生じる可能性があります。急激な働き方改革の加速により、個人のデバイスやアプリケーションの使用を余儀なくされているケースも多く、セキュリティの脆弱性に対する危機感も高まっています。テレワークに対応した IT セキュリティの強化も急務となるでしょう。

従業員の生産性やパフォーマンスレベルは、精神面も含めた健康状態と相関関係があります。つまり新しい働き方によりこれまでにはなかった危険も想定しなければいけない状況となっているわけです。安全や健康は職場環境や職場文化に大きく影響されるものであり、環境が変わればそこにまた新しい安全の概念が生まれてくるのは自然なことです。今後は、「新しい生活様式」「新しい働き方」に沿った安全の確保について改めて検討していく必要があります。

結びに、会員企業の皆様には今後とも一層のご協力とご指導を賜りますようお願い申し上げます。着任にあたってのご挨拶とさせていただきます。

## 監督署だより

### I 東京都最低賃金は10月1日から時間額1,041円に！

東京都最低賃金（地域別最低賃金）は、本年10月1日から、28円アップして時間額1,041円に改正されました。

最低賃金は、正社員、契約社員、パート、アルバイト、嘱託といった雇用形態や呼称に関わらず、全ての労働者に適用されます。

#### （東京都最低賃金に関する参考事項）

- (1) 時間給の場合  
時間給 $\geq$ 最低賃金額（時間額）
- (2) 日給の場合  
日給 $\div$ 1日の平均所定労働時間 $\geq$ 最低賃金額（時間額1,041円）
- (3) 月給の場合  
月給 $\div$ 1か月の平均所定労働時間 $\geq$ 最低賃金額（時間額1,041円）
- (4) 出来高給の場合  
賃金算定期間の出来高制の賃金総額 $\div$ 当該賃金算定期間の総労働時間 $\geq$ 最低賃金額（時間額1,041円）
- (5) 上記(1)～(4)が組み合わさっている場合  
(1)～(4)の計算で出した時間額の合計 $\geq$ 最低賃金額（時間額1,041円）

・最低賃金額との比較に当たって、次の賃金は算入しません。

- ①臨時に支払われる賃金（結婚手当など）
- ②1か月を超える期間ごとに支払われる賃金（賞与など）
- ③所定労働時間を超える時間の労働に対して支払われる賃金（時間外割増賃金など）
- ④所定労働日以外の日に支払われる賃金（休日割増賃金など）
- ⑤午後10時から午前5時までの間の労働に対して支払われる賃金のうち、通常の労働時間の賃金の計算額を超える部分（深夜割増賃金など）
- ⑥精皆勤手当、通勤手当及び家族手当

確認しましょう!



# 東京都最低賃金

# 1,041円

時間額

28円  
UP

令和3年10月1日から

～東京で働く全ての労働者に東京都最低賃金が適用されます～



雇う上でも、働く上でも、最低限のルール。

使用者も、労働者も、必ず確認。最低賃金。



中小事業者・小規模事業者の皆さんへ

事業場内最低賃金を一定額以上引き上げ、生産性向上のための設備投資等を行った場合は、「業務改善助成金」をはじめとする各種支援策の活用をご検討ください。

「業務改善助成金」についてのお問い合わせは、

「業務改善助成金コールセンター」【☎03-6388-6155】

「東京働き方改革推進支援センター」【☎0120-232-865】にお尋ねください。

○最低賃金に関するお問い合わせは

東京労働局賃金課最低賃金係 (☎03-3512-1614)

または 最寄りの労働基準監督署へ





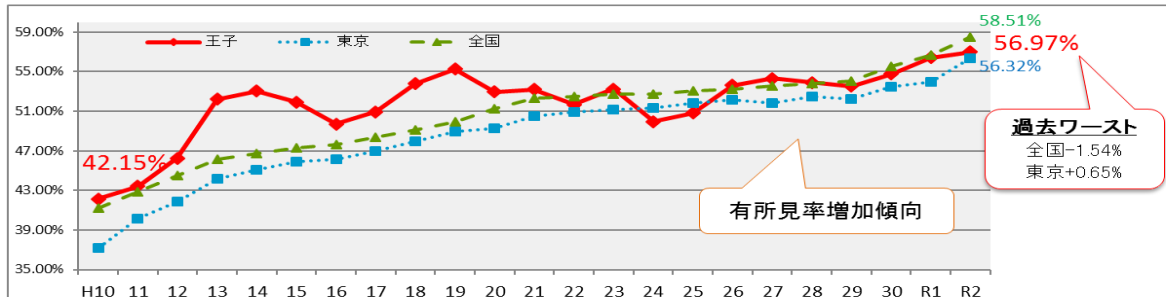
# 健康診断の結果に基づく労働者の健康確保

## ＜コラボヘルスを推進しましょう＞

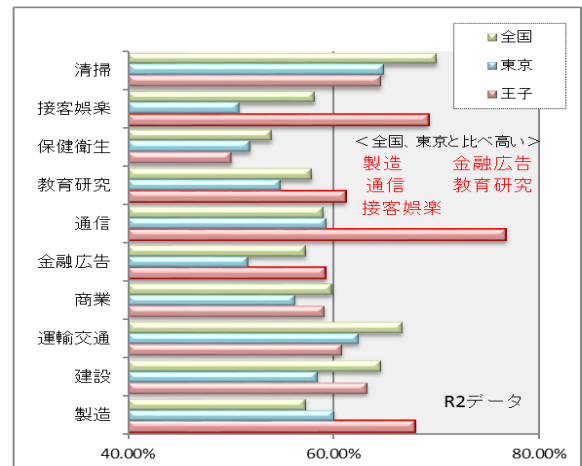
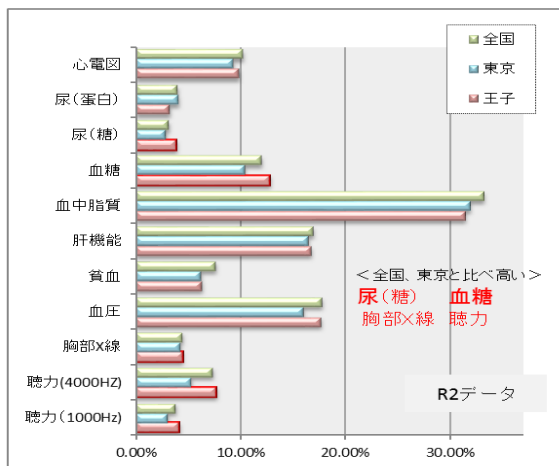
王子労働基準監督署

### 健康診断結果の状況

◇ 有所見率は年々増加傾向にあり、令和元年は過去最も高い有所見率

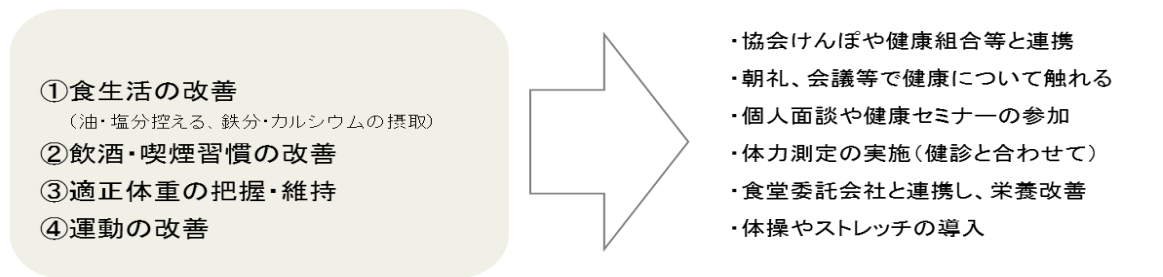


◇ 健診項目別、業種別有所見率



### 有所見率改善のための取組

◇ 医師や保健師による保健指導の実施に努める



特に脳・心臓疾患に係る項目(血中脂質、血圧、血糖、尿中の糖、心電図)、毎年悪化している者等重点的に！

### 健康診断結果に基づく措置(事後措置が重要！)について

◇ 異常の所見があると診断された者の健診後の流れ



※当該医師等から、意見を述べる上で必要となるその労働者の業務に関する情報を求められたときは、これを提供しなければならない【H29.6.1施行】

# Ⅲ 11月は労働保険未手続事業一掃強化期間です。労働保険の加入義務をご確認の上、まずは、最寄りの都道府県労働局、労働基準監督署、公共職業安定所(ハローワーク)にご相談ください。

## 事業主の皆さまへ

### 労働保険への加入について

「労働保険」とは、**労災保険**(労働者災害補償保険)と**雇用保険**の総称です。  
このリーフレットで、貴事業場について労働保険の**加入義務**の有無などをご確認の上、まずは、最寄りの都道府県労働局、労働基準監督署、公共職業安定所(ハローワーク)へご相談ください。

### 加入義務のある事業場

次の事業場は、労働保険への加入が**法律で義務づけられています**。(強制適用事業場)

正社員、パート、アルバイトなどの名称や雇用形態にかかわらず、**労働者を1人でも雇っている事業場は加入義務**があります。

※5人未満の労働者を使用する個人経営の農林水産の事業については、強制適用事業場から除かれています。  
※強制適用事業場以外の事業場でも、要件を満たせば労災保険と雇用保険に加入することができます(任意加入制度)。

### 労働者とは？

**労働者とは**、正社員、パート、アルバイトなどの名称や雇用形態にかかわらず、労働に対して給与が支払われる従業員のことをいいます。

#### 短時間労働者(パート、アルバイト等)について

労災保険は、短時間労働者を含む全ての労働者が対象となります。  
雇用保険は、一定の条件を満たさない短時間労働者は対象とならないことがあります。

※その他、法人の役員、同僚の親族等には、労災保険・雇用保険の対象とならない者もいます。

### 加入手続きを怠っていると？

#### 1 遑って保険料を徴収するほか、追徴金も徴収します

労働局、労働基準監督署又はハローワークから指導を受けたにもかかわらず、労働保険への加入手続きを行わない事業主に対しては、政府が職権により成立手続を行い、労働保険料額を決定します。  
その際、労働保険料は手続きを行っていなかった過去の期間についても遑って徴収することになり、併せて、追徴金も徴収します。また、労働保険料や追徴金を支払っていただけない場合には、滞納者の財産について差押え等の処分を行います。

#### 2 労働災害が生じた場合、労災保険給付額の全部又は一部を徴収します

事業主が、故意又は重大な過失により労災保険の加入手続きを行わない、いわゆる未手続の期間中に生じた事故について労災保険給付を行った場合は、労働基準法の規定による災害補償の備額の範囲で、保険給付に要した費用に相当する金額の全部又は一部を事業主から徴収します。

#### 3 事業主の方のための助成金が受けられません

雇用調整助成金(休業等によって雇用維持を図る事業主に助成)や、特定求職者雇用開発助成金(高齢者や障害者など、就職が特に困難な者を雇い入れる事業主に助成)などの、事業主のための雇用関係助成金については、労働保険料の滞納がある場合、受給できない可能性があります。

### 電子申請での手続き、口座振替納付が便利です。

- 労働保険料及び一般拠出金は、口座振替により納付いただくことが可能です。
- 口座振替をご利用いただくためには、口座番号等を記載した申込用紙を、口座を開設している金融機関の窓口にご提出ください。
- 詳しくは、厚生労働省ホームページで「労働保険料等の口座振替納付」と検索してください。
- 電子申請での手続きをご利用いただくと、行政機関に向くことなく、自宅やオフィスでいつでも申請等の手続きを行うことができます。



## ハローワーク王子だより

### オンライン求人申し込みのご案内

ハローワーク王子では、待ち時間の縮減や非接触による感染症対策の徹底を目的に、オンライン求人申し込みの利用を推奨しています。

オンライン求人の申し込みには、事業所登録のうえ、求人者マイページの開設が必要となります。

事業所登録済みの場合に改めて事業所登録をする必要はありませんが、内容の確認や不足情報の把握などさせていただきます場合があります。

求人者マイページは、求人サービスをオンライン上で受けられる事業者向けの専用ページで、ハローワークインターネットサービスから、オンライン上で開設できます。

### 求人者マイページの新しい機能

ハローワークインターネットサービスの機能が9月21日より拡充され、ハローワークが運営する「ハローワークインターネットサービス」の機能で、オンラインによる職業紹介が行えるようになりました。

従前のおり、ハローワークの職員から求人者に対し電話で応募が可能か確認のうえ、求職者に紹介状を交付し、求職者が応募書類とともに紹介状を求人者に郵送等で提出する応募方法は継続されますが、その他に「オンラインハローワーク紹介」、「オンライン自主応募」の機能が加わりました。

### オンラインハローワーク紹介

オンラインハローワーク紹介を受けるためには、求人者と求職者がそれぞれマイページを開設している必要があります。以下の流れで紹介します。

- ① ハローワークの職員から求人者に対し、電話で応募が可能か確認します。
- ② 求職者マイページからハローワークの職員がオンライン上で紹介します。
- ③ 求職者は、志望動機を入力し、履歴書・職務経歴書等を添付のうえ求人者マイページに送信し、オンライン上で応募（紹介状は自動送信）します。（紹介後、求職者が応募しない場合あり）
- ④ 求人者は、求人者マイページのメッセージ機能で、応募者と面接日時の調整をして選考を行います。
- ⑤ 求人者マイページから応募者・ハローワークに選考結果を連絡します。

### オンライン自主応募

オンライン自主応募は、求職者がハローワークを介さずにマイページを通じて直接応募することをいいます。ハローワークを介さずに求職者が自主的に求職活動を行った応募のため、トラブル等は、当事者同士で対応することとなります。

また、ハローワークを介さないことから職業紹介に当たらないため、「ハローワーク等の職業紹介を要件」とする各種助成金や再就職手当等の対象とはなりません。

### 求人申込窓口の受付時間の変更

オンライン求人申込を16時以降に集中的に処理することとなり、9月1日より、ハローワークの求人窓口の受付時間は8:30～16:00となりました。

## 会 員 事 業 場 紹 介

事業場名 中外製薬株式会社 浮間事業所  
 所在地 東京都北区浮間五丁目 5 番 1 号  
 事業内容 医薬品の研究開発, 製造  
 従業員数 約 1300 名

### 会社沿革

中外製薬は、関東大震災での医薬品不足の惨状を目の当たりにし、「世の中の役に立つくすりをつくる」という使命感を抱き、「中外新薬商会」として1925年に創業を開始しました。その後、1943年に「中外製薬株式会社」に社名変更、2002年にロシュ社と戦略的アライアンスをスタートし、ロシュ・グループの一員となりました。

「革新的な医薬品とサービスの提供を通じて新しい価値を創造し、世界の医療と人々の健康に貢献する」という企業理念に基づき、浮間事業所では医薬品の研究開発と製造を担い、活動しています。これからも、イノベーションの創出と、地球環境や人権などへの取り組みを通じた社会課題の解決によって持続可能な社会の実現に貢献していきたいと考えております。



現在の浮間事業所

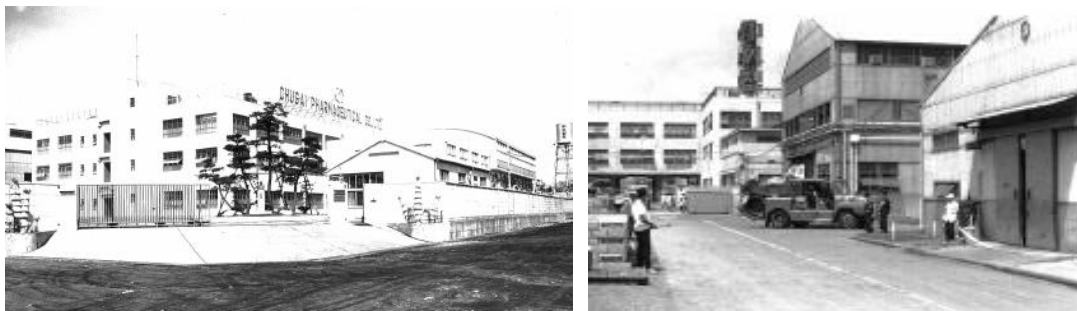
### 安全衛生の取り組み

中外製薬では、社員一人ひとりが心身ともに健康で元気に、そして働きがいとやりがいを持って仕事に取り組める環境こそ成長の基盤ととらえ、「個人の健康」と「組織の健康」を同時に追求するという健康経営に注力しています。また、環境保護も重視しており、環境保全と労働安全衛生を一体化した、EHS（環境、健康・衛生、安全）マネジメント体制のもと、取り組みを進めています。

革新的な医薬品を創出するためには、危険性・有害性未知の物質を扱うことも多く、社員の安全確保が極めて重要であるととらえています。安全衛生に関わる法令だけではなく、自主的な会社ルールを策定し、物質の安全な取り扱いができるよう、PDCA サイクルを回しています。

最近では、事業所内全面禁煙、メンタルヘルスケアの強化、新型コロナウイルス感染防止策を講じ、個人と組織両面での健康施策を展開中です。

1960年頃の浮間事業所





## 協会だより 8月～10月の主な事業活動

### 8月

- ◆ 8・5 会報第245号発行
- ◆ 9・26 令和2年度 安全・衛生合同部会  
(王子北とびあ 802会議室)
- ◆ 10・19 第2回正副支部長会議・幹事会  
(王子北とびあ スカイホール)
- ◆ 10・27～29 全国産業安全衛生大会 2021  
IN 東京 (東京国際フォーラム)

### 9月

- ◆ 9・9 第72回労働衛生週間説明会(中止)  
(王子北とびあ つつじホール)
- ◆ 9・17 会報第246号編集会議  
(王子労働基準監督署)

### 10月

### ○令和3年度安全衛生表彰式のお知らせ

日 時 令和3年11月16日  
午後2時00分～

場 所 王子北とびあ 第1研修室  
(1) 表彰式  
(2) 特別講演会

### 編集後記

総務部会 幹事 市川 俊秀  
(市川総合経営労務事務所)

東京に新型コロナウイルスによる緊急事態宣言が最初に発令されて1年8月間、発令と解除が繰り返され会員の皆様におかれましても様々なご苦労続いていると拝察いたします。

前回240号で編集後記を書いたのが2020年5月、最初の緊急事態中でコロナの脅威が認識されてきた時で皆様が(本当に)自粛して街中から人や車が減っていくのを実感しましたがこう長くなると、いつのまにか人流は戻り「緊急事態宣言中」なの?。

外食、スポーツ観戦、会議、研修会と人の集まることは自粛が続き交流が減り、外部からの情報が入りにくくなっています。スマホやパソコン、ZOOM会議と情報交換や連絡はとれても実感が薄いのです(古い人間なのです)

コロナ禍にあって行政と企業の橋渡しを業としている私にとって、各行政に提出する書類に印鑑が原則廃止(押さなくてもいいではないのです)は非常に大きな変化です。

法人の企業①のみならず個人の①も記名、ゴム印、パソコン印刷に係らず不要です、さらには書類の確認である土業の①も不要となってきました。企業と従業員との協定書を作成してパソコンで出力すると、企業、労働者代表、立会人と記載されているものの何時誰が作成して本当に双方が確認合意したものなのか不明で、協定自体有効なのか不安になることもあります、まして第三者はどうやって確認するのでしょうか。現実、会社が知らないうちに(会社に届け出せず)住所氏名を変更し、会社に保険証が送られてきて「この人だれ」が多発しています、退職届を提出しないまま、従業員が社会保険を喪失していたこともあります。

助成金申請においても作成・提出代行者として税理士や社会保険労務士の記名・職①があれば行政での書類の流れがスムーズと言われてますが、今は行政のフォーマットをダウンロードして事務所名を入力すれば通用してしまいます、危険です。今後問題・トラブルに発生しないことを祈ります。

前回同様、コロナが明けたらパーとやりたいと言いたいです、10月1日緊急事態が解除されてもコロナが消えるわけではありません、皆様十分に注意を継続しましょう。



新しい通勤、  
おいすぎでしょ。






定期券で時差通勤すると、  
 **JRE POINT** がもらえる。



3.15 START/

オフピークポイントサービス

平日の朝、各駅の対象時間帯にSuica通勤定期券でご乗車いただくと、  
 **JRE POINT** を還元。ご利用には事前に **JRE POINT** のご登録・エントリー  
 が必要です。\*還元条件を予めご確認ください。New通勤 

START! New 通勤 Style





# 響きあう心、ずっと、ずっと

私達は、感性を磨き、互いに思いやり、協調し、邁進します。  
期待される私であるために、期待される会社であるために。



## 図書印刷株式会社

〒114-0001 東京都北区東十条3-10-36

TEL 03(5843)9700

URL <https://www.tosho.co.jp/>

教育の印刷・信頼の技術

## 株式会社リーブルテック

未来を見据えて  
進化し続ける

創業以来 100 余年、  
教科書、教育関連図書づくり一筋に、  
深く日本の教育・文化に携わってまいりました。  
教育の印刷を軸として、  
さらに情報化社会への新しい道を切り開き、  
新たな展開を目指していきます。



【本社】〒114-0004 東京都北区堀船 1-28-1 tel : 03-3927-6411  
【工場】〒347-0004 埼玉県加須市古川 2-3-1 tel : 0480-68-4761  
<https://www.livretech.co.jp/>

# START MY DREAM

今日のあなたが、明日の私をつくる。



城北信用金庫

Jōhoku  
Shinkin