

# 王子労基協会報 2023年 第251号

(公社)東基連王子労働基準協会支部  
〒114-0022 北区王子本町1-22-3 王子工業会館内  
TEL 03-5924-3047 FAX 03-5924-3048



(浮世絵に描かれる北区)江戸近郊八景之内 飛鳥山暮雪 (初代 歌川広重 1838年)

飛鳥山といえば桜満開の山上の景色を描いた作品が多いのですが、本作品は珍しく飛鳥山の雪景色を山下から描いた作品です。色彩・構図とも広重の傑作とされています。もとは大盃堂という狂歌連の配り物でしたが入れ木によって狂歌を適宜削除したのち新たな一首が加えられています。(北区飛鳥山博物館所蔵)

## 《目次》

## 《行事予定》

*目次・行事予定	1
*新年のご挨拶	2
*協会事業報告	4
*監督署だより	5
*ハローワーク王子だより	9
*地産保だより	11
*会員事業場紹介	12
*協会だより・編集後記	13
*会員企業広告	14

### 謹んで新年の

お慶びを申し上げます。

- \* 2・6 会報第251号発行
- \* 2・17～ 就業規則関連プレミアムセミナー  
(3支部共催、オンデマンド開催)
- \* 3月 第252号会報編集会議
- \* 5月 第1回正副支部長会議・幹事会
- \* 5・18 第5回支部定期総会  
(北とぴあ スカイホール)

## 年頭のご挨拶

(公社) 東基連 王子労働基準協会支部長 高坂 範之



会員企業の皆様、明けましておめでとうございます。皆様におかれましては健康やかに新年を迎えられたこととお喜び申し上げるとともに、今年令和5年が皆様にとって飛躍の年となることを祈念致します。

新型コロナウイルス感染症の世界的な感染拡大が叫ばれてから早3年が経過しました。昨今では新型コロナウイルスの感染防止対策と社会経済活動の両立が進む一方、ウクライナ情勢等の地政学リスク、エネルギー価格や原材料価格の高騰、為替市場の動向等が私たちの日常生活にも多大な影響を及ぼしています。

こうした状況下にあつて、当王子労働基準協会支部の令和4年度事業計画につきましては、種々の制約を受ける中での活動推進となり、皆様には多大なご迷惑をおかけしましたこととお詫び申し上げるとともに、格段のご理解とご協力を賜りましたことに厚く御礼申し上げます次第です。

さて、ご周知のように今年の干支は癸卯（みずのと・う）であり、十二支の四番目として兎があてられています。古くから身近な動物として愛されてきた兎は、長い耳で「福を集める」といわれ、また多産で高々と跳びはねることから豊穰、飛躍の象徴でもあります。兎のような跳躍力で多難を乗り越え、実り豊かな一年となることを願うばかりです。

私の年明けの恒例行事の一つは箱根駅伝の観戦です。どのチーム(大学)を応援するというのではなく、東京から箱根までの往復競争の中に巻き起こる人間模様、人生ドラマにワクワクし感動を覚えるのは私だけでしょうか。昨年は青山学院大学が圧倒的な強さを発揮して優勝しましたが、今年かというと駒澤大学が大学駅伝3冠を達成する優勝で幕を閉じました。何事においても頂点に立つことは並大抵のことではありません。個々の力とチームとしての戦略が噛み合っこそ強さが引き出されるものなのでしょう。しかしそこに行き着くまでの彼らの努力や信念、仲間意識など穢れのない一途の想いには心打たれ敬服させられます。今年も一年の始まりに、自分も頑張らなければという気持ちを掻き立ててもらいました。

昨年は、福岡で開催された「全国産業安全衛生大会」へ参加をしてきました。全国から多くの企業や団体の人たちが一堂に会し、講演を聴いたり各々の安全衛生活動について発表し合い情報交換を行うことで、それを自分たちの活動にも役立てようとしています。思うに、安全の原点は、日々の地道な活動の継続の中にあるのだということを再認識させられました。まさに継続は力なりです。

昨今、「働き方改革」や「健康経営」が重要視される中、今年から始まる「人的資本開示」の義務化は、企業が人を大切にしているのかを問うものなのでしょう。すなわち、『ウエルビーイング』な会社、そして社会をつくっていくことが求められているのだと思います。毎年悲惨な事故(交通事故、労災事故、火災事故、自然災害など)が起こり、命が脅かされるたびに思うことは「安全はすべてに優先する」という言葉です。「朝、行ってきます」と元気に家を出て、「夜、ただいま」と帰宅する。この「何気ない、あたりまえの日常」が壊されないことを願うばかりです。会員企業の皆様には、引き続き新型コロナウイルス感染症の拡大防止対策に取り組んでいただくとともに、「安全で安心して働ける職場環境」の構築に向けて、より一層の「働き方改革」や「健康経営」の推進にご尽力いただくことをお願いする次第です。

王子労働基準協会支部としての取組みは、不本意ながら今年も新型コロナウイルスへの感染予防対策を余儀なくされる中での活動となりそうですが、本部組織である公益社団法人東京労働基準協会連合会とも連携しながら、そういった制約のある環境に負けることなく知恵と工夫で事業計画を推進してまいります。毎年、社会環境や労働環境の変化を見据えて労働基準関連の法改正が行われています。当協会としても、今後の労働基準行政の動向を睨みつつ各種施策を推進して行くとともに、会員企業の皆様のお役に立つことを基本姿勢に事業運営を行ってまいりますので、より一層のご支援、ご協力を賜りますようお願い申し上げます。

結びに、会員企業の皆様にとって新しい年が健康で実り多き一年となりますよう祈念申し上げ、新年のご挨拶とさせていただきます。本年も何卒よろしくようお願い申し上げます。



## 新年のご挨拶

王子労働基準監督署長 徳橋克史



新年あけましておめでとうございます。

公益社団法人東京労働基準協会連合会王子労働基準協会支部並びに会員事業場の皆さまには、日頃より当署の行政運営につきまして、格別のご理解とご協力を賜り厚く御礼申し上げます。

さて、現在は新型コロナウイルス感染症の第8波を迎えているところですが、オミクロン株の特徴を踏まえ、基本的な感染防止対策を講じながら、行動制限を伴わない、経済・社会活動を維持への移行が進みつつあります。

経済・社会活動の活発化並びに保健衛生業を中心として業務による新型コロナウイルス感染症にり患された方が増加した結果、令和4年12月末現在の休業4日以上労働災害（速報値）は423件と、前年同期に比べ231件増加しています。新型コロナウイルス感染症を除いても192件と、前年同期に比べ39件増加しています。また、死亡災害も2件発生しています。

このような状況の下、ウイズコロナの流れも踏まえ、王子労働基準監督署では、以下を最重点として行政運営を進めてまいります。

- ① 働き方改革を一層促進するため、引き続き長時間労働の抑制に向けた監督指導を実施してまいります。また、新型コロナウイルス感染症の影響を踏まえ、事業場に対し、適切な労務管理に係る啓発指導を懇切丁寧に行ってまいります。さらに、令和6年4月1日から「建設業」及び「自動車運転者」「医師」に対し時間外労働の上限規制が適用されることから、その円滑な適用に向け、引き続き働き方改革関連法の周知に努めてまいります。
- ② 最低賃金について引き続き周知徹底を図るとともに、業務改善助成金の利用促進をはじめとする各種支援制度の周知を図ってまいります。
- ③ 労働安全衛生対策については、新たに始まる第14次労働災害防止計画に基づき、労働災害の防止に努めてまいります。また、メンタルヘルス対策の促進をはじめとした労働者の健康確保に向けた取り組みを進めてまいります。
- ④ 労働保険制度の適切な運営、労働保険未手続事業一層対策を推進するとともに、新型コロナウイルス感染症にり患された場合の労災補償について引き続き迅速適正な給付を行ってまいります。

管内事業場における適正な労務管理の確保、管内事業場にお勤めの労働者の方々が安全に健康で働けますよう、王子労働基準監督署職員一同一丸となって行政運営に努めてまいります。そのためには王子基準協会支部の会員事業場の皆様との一層の連携が必要不可欠なものと考えております。引き続き貴支部並びに会員事業場の皆様のご理解、ご協力を賜りますようよろしくお願い申し上げます。

末筆となりますが、貴支部並びに会員事業場の皆様の益々の御発展とご健勝を祈念いたしますとともに、新型コロナウイルス感染症の一日も早い終息を心から祈念いたしまして、新年のご挨拶とさせていただきます。

# 令和4年度 安全衛生表彰式



主催者と表彰された皆様

この表彰式は北区管内の産業安全活動の活性化と管内事業場における労働衛生管理の充実を図る目的で毎年開催されているもので、本年度も労働衛生管理の向上に実績のあった、6事業場、並びに個人5名の方が表彰されました。

いずれの事業場でも地道な安全衛生管理活動が積上げ・継続されており、今回の表彰となったものでした。表彰された事業場並びに個人の皆様方には今後も安全衛生管理活動の更なる向上に寄与されることをお願い申し上げます。

○表彰受賞者は次の方々です。

王子労働基準監督署長賞

- 個人賞 (元) 日本製紙株式会社研究開発本部 熊本 俊史 氏
- 川田工業株式会社 石田 陽一 氏

(公社) 東基連 王子労働基準協会支部長賞

- 事業場賞 日本出版販売株式会社 CVS 営業所
- 津久波工業株式会社
- 山栄化学株式会社
- 新日本交通株式会社
- 東京インキ株式会社
- 学校法人中央工学校

- 個人賞 城北信用金庫 外山 博光 氏

建設業労働災害防止協会東京支部北分会長賞

- 個人賞 株式会社ニューテック康和 土居 裕行 氏
- 株式会社ホシカメ 星亀 豊 氏

令和4年11月16日(水)、令和4年度の安全衛生表彰式が王子北とびあスカイホールにて開催されました。

本年度もコロナ禍での開催となり、祝賀会は取り止めとなりましたが、表彰式と併せ、労働安全衛生総合研究所上席研究員久保智英氏をお招きし特別講演を実施しての開催となりました。

主催者である王子労働基準監督署徳橋署長、(公社)東基連王子労働基準協会支部高坂支部長、建設業労働災害防止協会東京支部北分会越野分会長の挨拶の後、表彰式が執り行われました。



王子労働基準監督署 徳橋署長



王子労働基準協会支部 高坂支部長



建設業労働災害防止協会東京支部北分会 越野分会長

## 監督署だより

### I 資金移動業者の口座への賃金支払（賃金のデジタル払い）について

賃金の支払方法については、通貨のほか、労働者の同意を得た場合には、銀行その他の金融機関の預金又は貯金の口座への振込み等によることができることとされています。

キャッシュレス決済の普及や送金サービスの多様化が進む中で、資金移動業者の口座への資金移動を給与受取に活用するニーズも一定程度見られることも踏まえ、令和5年4月1日から、使用者が、労働者の同意を得た場合に、一定の要件を満たすものとして厚生労働大臣の指定を受けた資金移動業者の口座への資金移動による賃金支払（いわゆる賃金のデジタル払い）ができることとされました。

資金移動業者の指定要件等については、労働政策審議会労働条件分科会において、公労使の代表に議論いただいた上で、定められました。

当該要件等は以下のとおりとなっております

- (1) 使用者は、労働者の同意を得た場合には、賃金の支払について(2)の方法によることができるものとする。  
※銀行口座への振込、一定の要件を満たす証券総合口座への払込は、引き続き可能。  
※資金移動業者の口座への賃金支払について、使用者が労働者に強制しないことが前提。
- (2) 次の①～⑦の全ての要件を満たすものとして、厚生労働大臣が指定する資金移動業者の口座への資金移動（指定の要件）
  - ① 破産等により資金移動業者の債務の履行が困難となったときに、労働者に対して負担する債務を速やかに労働者に保証する仕組みを有していること。
  - ② 口座残高上限額を100万円以下に設定又は100万円を超えた場合でも速やかに100万円以下にするための措置を講じていること。  
※口座残高100万円超の場合に資金を滞留させない体制整備が資金決済法に基づき資金移動業者に求められていることや、①の資金保全スキームにおいて速やかに労働者に保証できる額は最大100万円と想定していることを踏まえ、破綻時にも口座残高が全額保証されることを担保するための要件。
  - ③ 労働者に対して負担する債務について、当該労働者の意に反する不正な為替取引その他の当該労働者の責めに帰すことができない理由により当該労働者に損失が生じたときに、当該損失を補償する仕組みを有していること。
  - ④ 最後に口座残高が変動した日から少なくとも10年は口座残高が有効であること。
  - ⑤ 現金自動支払機(ATM)を利用すること等により口座への資金移動に係る額(1円単位)の受取ができ、かつ、少なくとも毎月1回は手数料を負担することなく受取ができること。また、口座への資金移動が1円単位でできること。
  - ⑥ 賃金の支払に関する業務の実施状況及び財務状況を適時に厚生労働大臣に報告できる体制を有すること。
  - ⑦ ①～⑥のほか、賃金の支払に関する業務を適正かつ確実にを行うことができる技術的能力を有し、かつ、十分な社会的信用を有すること。
- (3) 厚生労働大臣の指定を受けようとする資金移動業者は、①～⑦の要件を満たすことを示す申請書を厚生労働大臣に提出しなければならない。厚生労働大臣は、指定を受けた資金移動業者(指定資金移動業者)が①～⑦の要件を満たさなくなった場合には、指定を取り消すことができる。

詳細は、以下の厚生労働省ホームページに掲載されています。

[https://www.mhlw.go.jp/stf/seisakunitsuite/bunya/koyou\\_roudou/roudoukijun/zigyonushi/shienjigyou/03\\_00028.html](https://www.mhlw.go.jp/stf/seisakunitsuite/bunya/koyou_roudou/roudoukijun/zigyonushi/shienjigyou/03_00028.html)



## Ⅱ 職場で新型コロナウイルスに感染した方へ

# 業務によって感染した場合、 労災保険給付の対象となります

### 対象となるのは？

- 感染経路が業務によることが明らかな場合
- **感染経路が不明の場合でも、**感染リスクが高い業務※に従事し、それにより感染した蓋然性が強い場合
  - ※（例1）複数の感染者が確認された労働環境下での業務
  - ※（例2）顧客等との近接や接触の機会が多い労働環境下の業務
- 医師・看護師や介護の業務に従事される方々については、業務外で感染したことが明らかな場合を除き、原則として対象
- 症状が持続し（罹患後症状があり）、療養等が必要と認められる場合も保険給付の対象

詳しくは厚生労働省HPのQ&A  
(項目「5 労災補償」)をご覧ください▶



### 労災保険の種類

業務に起因して感染した労働者の方やそのご遺族の方は、正社員、パート等の雇用形態によらず、次のような保険給付を受けられます。  
また、**保険給付の請求は、労働者ご自身が行うものです。**感染経路が不明であることなどにより、請求書に会社からの証明が受けられない場合、まずは労働基準監督署にご相談ください。

#### 療養補償給付

- ① 労災指定医療機関を受診すれば、原則として無料で治療を受けることができます。
- ② やむを得ず労災指定医療機関以外で治療を受けた場合、一度治療費を負担してもらい後で労災請求をすることで、負担した費用の全額が支給されます。

#### 休業補償給付

- 療養のために仕事を休み、賃金を受けていない場合、給付を受けることができます。
- 給付日：休業4日目から
  - 給付額：休業1日あたり給付基礎日額の8割（特別支給金2割含む）
  - \* 原則として「給付基礎日額」は発症日直前3か月分の賃金を暦日数で割ったものです

#### 遺族補償給付

業務に起因して感染したため亡くなった労働者のご遺族の方は、遺族補償年金、遺族補償一時金などを受け取ることができます。

- お問い合わせは、お近くの労働局・労働基準監督署へ ▶



厚生労働省・都道府県労働局・労働基準監督署



(2021.12)

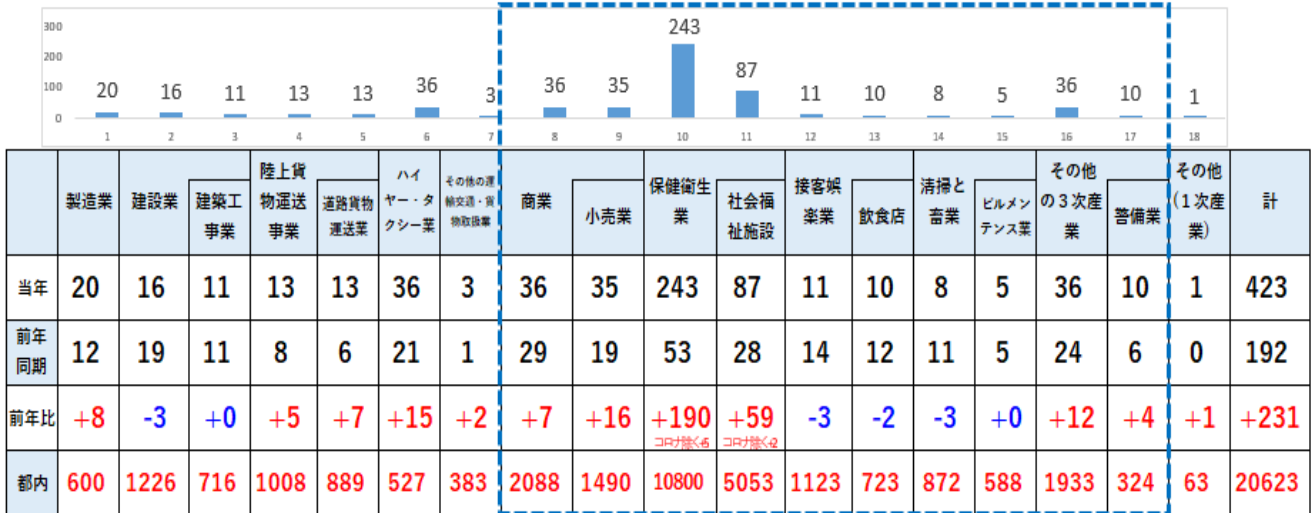
Ⅲ 王子労働基準監督署管内における労働災害の発生状況

王子労働基準監督署管内の労働災害発生状況

令和4年1月～12月(速報値)

業種別

3次産業 334件



(注) データは労働者死傷病報告による死亡及び休業4日以上の災害。都内の赤字は前年比増加を示す。

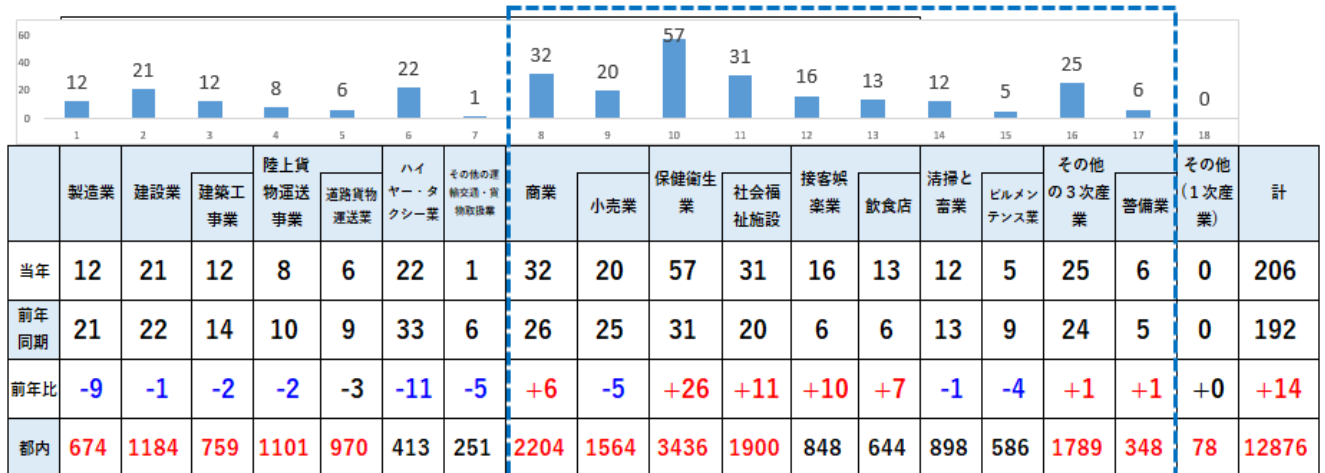
(注) 「陸上貨物運送事業」は道路貨物運送業と陸上貨物取扱業の合計値

- ・労働災害発生件数は423件(うち、新型コロナウイルス感染症り患231件)で、前年同期と比べ231件増加しています。(新型コロナウイルス感染症り患は188件増)
- ・業種別では「保健衛生業」が243件が最も多く発生しており、内214件が新型コロナウイルス感染症り患となっています。
- ・「小売業」33件、「ハイヤー・タクシー業」30件、「社会福祉施設」が19件(新型コロナウイルス感染症り患除く)となっています。

令和3年1月～12月(確定値)

業種別

3次産業 142件



(注) データは労働者死傷病報告による死亡及び休業4日以上の災害。都内の赤字は前年比増加を示す。

(注) 「陸上貨物運送事業」は道路貨物運送業と陸上貨物取扱業の合計値

- ・死亡災害は発生していません。
- ・労働災害発生件数は206件(うち、新型コロナウイルス感染症り患38件)で、前年同期と比べ14件増加しています。
- ・業種別では「保健衛生業」が57件が最も多く発生しており、内30件が新型コロナウイルス感染症り患となっています。
- ・次いで「商業」が32件(小売業20件)、「ハイヤー・タクシー業」が22件となっています。
- ・「製造業」「ハイヤー・タクシー業」は前年比減(製造-9、ハイタク-11)となっています。

IV 賃金引き上げ特設ページを開設しました。

# 賃金引き上げ特設ページを開設!

この特設ページには、賃金引き上げを実施した企業の取り組み事例や、各地域における平均的な賃金額がわかる検索機能など、賃金引き上げのために参考となる情報を掲載しています。  
賃金引き上げを検討される際に、是非ご利用下さい!

## 賃金引き上げ特設ページのメニュー

- MENU1** 賃金引き上げに向けた取り組み事例の紹介
- MENU2** 地域・業種・職種ごとの平均的な賃金検索機能
- MENU3** 賃金引き上げに向けた政府の支援策の紹介

**PICK UP!**

### 地域・業種・職種の平均的な賃金検索機能

いざ賃金を引き上げようと思っても、いくらにすれば良いか悩ましいところ…。賃金検索機能は、地域・業種・職種の平均的な賃金を調べることができます。企業内の賃金を決める上での参考としてお使いいただけます。

#### 検索結果の例

A業	平均内給与額(円)	平均内給与総額(円)	年間給与総額(円)
合計	374,0	2,289	1,381,4
～19歳	186,2	1,127	134,3
20～24歳	218,8	1,341	388,7
25～29歳	255,8	1,573	848,7
30～34歳	299,2	1,835	1,037,2
35～39歳	353,1	2,178	1,348,2
40～44歳	393,7	2,410	1,488,4
45～49歳	408,7	2,507	1,605,1
50～54歳	480,4	2,824	1,910,8
55～59歳	486,5	3,084	2,083,5
60～64歳	331,7	2,098	983,7
65～69歳	274,2	1,703	404,1
70歳～	248,8	1,533	248,1

職種	平均年齢	平均内給与額(円)	平均内給与総額(円)	年間給与総額(円)
生業工種従事者	41,5歳	278,1	1,685	685,6
金属工作機械作業者	44,7歳	311,2	1,831	921,5
金属プレス従事者	42,4歳	284,7	1,754	840,6
板金従事者	41,7歳	288,8	1,688	478,5
金属彫刻・表面処理従事者	44,5歳	230,5	1,401	385,2
その他の製造業(金属製品)	41,4歳	286,7	1,848	573,8

A業	1時間当たり内給与(円)	A業	1時間当たり内給与(円)
産業計	1,726	製造業	1,395

詳しくは賃金引き上げ特設ページでチェック▶  
<https://www.saiteichingin.info/chingin/>




令和4年度第2回労務管理等実務講習会

令和4年度第2回労務管理等実務講習会を12月6日、北とびあ第1研修室にて開催いたしました。

前年同様、講師に王子労働基準監督署遠藤副署長、(公社)東基連瀧澤専務理事をお招きして話をさせて頂きました。

今回の講習内容は労働時間に焦点をあてつつ副業、兼業等働き方の多様化にも眼を向けた話をさせて頂いております。



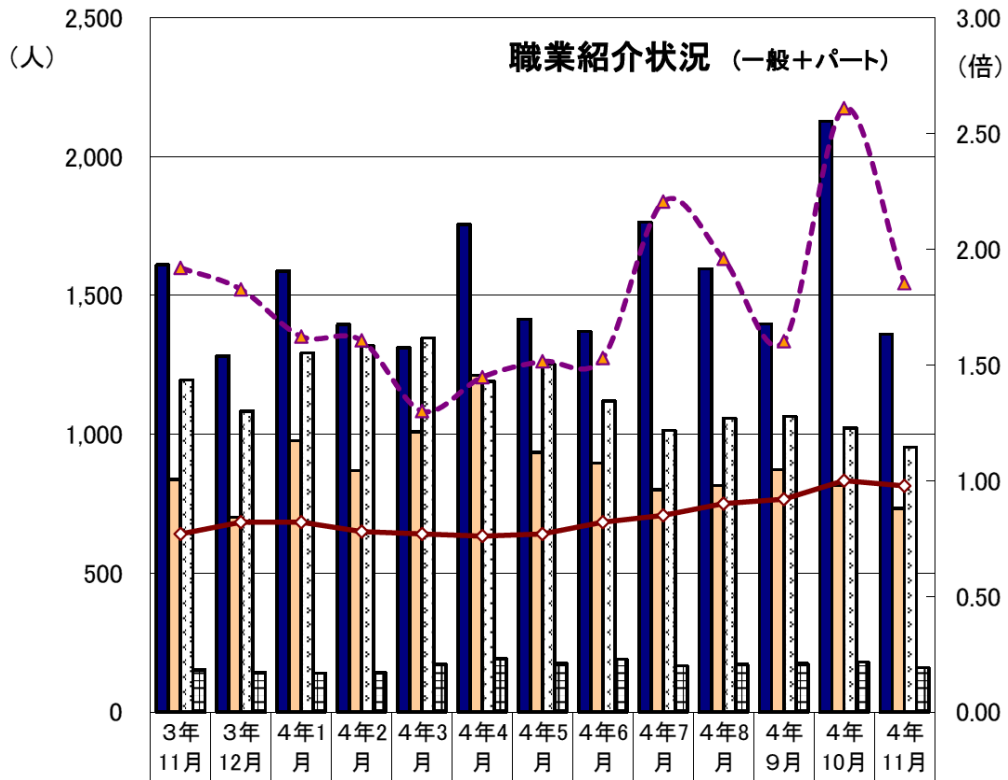


(ハローワーク王子だより)

令和4年11月  
**ハローワーク王子 月報**

**【11月の求人・求職動向】**

- ・ 新規求人数は一般で658人前年同月比23.8%減、パートで702人前年同月比5.9%減、全数では1,360人、対前年同月比15.5%減となり、有効求人数は一般で2,729人前年同月比10.0%増、パートで1,994人前年同月比22.3%増、全数では4,723人、対前年同月比14.9%増となった。
- ・ 新規求職者数は一般で476人前年同月比13.0%減、パートで258人前年同月比11.6%減、全数では734人、対前年同月比12.5%減となり、有効求職者数は一般で3,101人前年同月比12.6%減、パートで1,736人前年同月比4.4%減となり、全数では4,837人、対前年同月比9.8%減となった。
- ・ これにより、新規求人倍率は1.85倍と前年同月を0.07P下回り、有効求人倍率については0.98倍と前年同月を0.21P上回った。



■ 新規求人数	1,610	1,282	1,587	1,395	1,311	1,755	1,415	1,370	1,764	1,596	1,398	2,126	1,360
■ 新規求職者数	839	702	978	869	1,008	1,213	934	896	800	815	873	815	734
■ 紹介件数	1,195	1,084	1,293	1,318	1,347	1,191	1,252	1,120	1,014	1,058	1,065	1,023	953
■ 就職件数	152	142	139	140	171	191	175	190	167	171	174	180	160
● 新規求人倍率	1.92	1.83	1.62	1.61	1.30	1.45	1.51	1.53	2.21	1.96	1.60	2.61	1.85
◆ 有効求人倍率	0.77	0.82	0.82	0.78	0.77	0.76	0.77	0.82	0.85	0.90	0.92	1.00	0.98

# 最近の雇用情勢

令和4年11月(12月27日発行)

編集発行：ハローワーク王子 雇用情報コーナー

## ◆ 経済情勢 (令和4年12月21日内閣府公表の12月月例経済報告より)

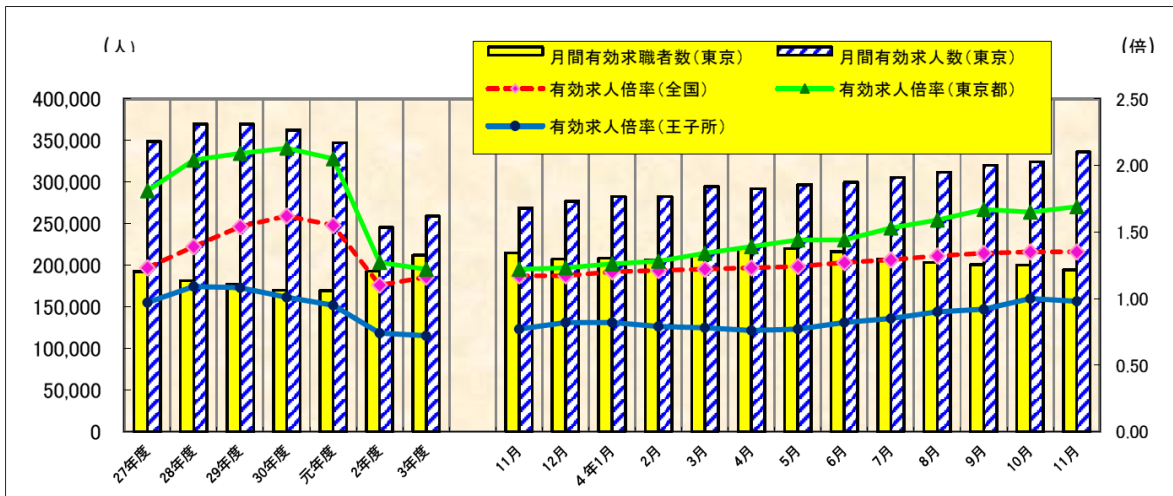
【基調判断】 → ・景気は、緩やかに持ち直している。

【雇用情勢】 → ・雇用情勢は、持ち直している。

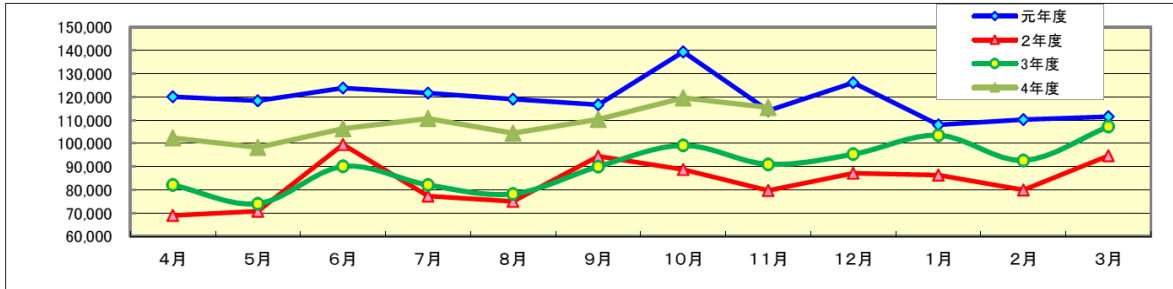
## ◆ 雇用失業情勢 (令和4年11月分:12月27日総務省・厚生労働省・東京労働局公表)

【完全失業率】 ・全 国 (季節調整値) 2.5% (前月と比べ0.1P低下、完全失業者数17ヵ月連続減少)

【有効求人倍率】 ・全 国 (季節調整値) 1.35倍 (前年同月比+0.18P、前月比±0P)  
 ・東京都 (季節調整値) 1.69倍 (前年同月比+0.47P、前月比+0.04P)  
 ・王子所 (原 数 値) 0.98倍 (前年同月比-0.07P、前月比-0.76P)



【東京都における新規求人の動き】 ※11月の新規求人数 115,504人 (前年同月比27.0%増)



【職種別の有効求人倍率】11月

フルタイム			職 種	パートタイム		
東京	23区	王子		東京	23区	王子
1.48	1.75	0.82	職業計	1.65	1.81	0.99
1.17	1.34	0.44	管理的職業	0.45	0.22	-
2.18	2.54	1.24	専門的・技術的職業	1.73	2.04	0.98
0.46	0.54	0.26	事務的職業	0.50	0.58	0.41
2.71	3.20	0.96	販売の職業	2.11	2.60	3.51
4.68	5.86	1.40	サービスの職業	6.66	6.61	1.64
12.84	16.59	11.33	保安の職業	14.70	18.22	9.31
0.75	0.73	0.27	農林漁業の職業	1.23	1.54	-
2.09	2.51	0.74	生産工程の職業	1.83	2.05	3.94
3.13	3.82	3.12	運輸・機械運転の職業	2.71	3.59	1.82
7.17	7.61	5.47	建設・採掘の職業	1.33	1.01	0.75
0.90	1.06	0.56	運搬・清掃等の職業	1.80	2.18	1.28
2.01	2.53	0.54	IT関連の職業	0.30	0.34	0.10
4.55	5.70	3.62	福祉関連の職業	5.29	6.90	3.06



(地産保だより)

## 身体を動かし健康寿命を伸ばしましょう！

北地域産業保健センター 保健師 猿山淳子

寒中に入り、寒い日が続きます。寒い日が続くと身体を動かすことが億劫になりますね。

現在、我が国では「健康日本21(第2次)」により、国民の健康づくりが積極的に推進されていますが、中でも「健康寿命の延伸」と「生活習慣病の発症予防と重症化予防」は重要な柱となっています。

健康で長生きは誰もが願っていることです。そのためには健康な生活習慣が大切ですが、だれもが身に着けているわけではありません。生活習慣病とよばれている、脳卒中、心筋梗塞、糖尿病等の病気は日常生活習慣が深く影響しています。

生活習慣病は身体活動・運動や食事、喫煙、飲酒、睡眠、ストレス等の日常生活習慣を改善することにより予防することができます。今回はストレスと運動を取り上げました。身体を動かすことでストレス解消ができます。運動はしたほうがいいとわかっているが、時間がない、忙しい、寒い、暑いなどいろいろ理由で運動を先延ばしにしていますか？運動はストレスをうまく解消してくれます。

運動をすると身体の副腎からコルチゾールというホルモンが出ます。運動も肉体にかかる一種のストレスなので、コルチゾールはストレスを引き起こすホルモンです。血圧や血糖値も高めます。ストレス状態が終わるとコルチゾールは低下し、気持ちも穏やかになっていきます。ランニングやサイクリングなどの運動をすると、それを続けている間コルチゾールの分泌が増えます。肉体にかかる活動は一種のストレスなので、運動が終わればコルチゾールは低下します。ランニングを習慣づけていると走っている時の分泌量は次第に増えにくくなっていき、走り終えたときに下がる量が逆に増えていく、定期的に運動を続けていると運動以外のことが原因のストレスを抱えている時でもコルチゾールの分泌量はわずかしか上がらなくなっていきます。

体を活発に動かしたことでストレスに対する抵抗力が高まり、仕事の質が向上します。

### +10(プラス・テン)で健康寿命を伸ばそう

今より10分多く、毎日体を動かすことで「死亡のリスク2.8%」「生活習慣病発症を3.6%」「がん発症を2.8%」「ロコモ・認知症の発症を8.8%」低下させることが可能といわれています。

職場で ●自転車通勤、一駅手前で降りて歩くなど

家庭で ●家の近くを散歩する 筋トレをする ラジオ体操をする など

まめに身体を動かし、通勤+10分、散歩+10分、ウォーキング+10分、筋トレ+10分など自分のライフスタイルに合った[+10]を取れ入れてみましょう。

〒114-0002 東京都北区王子2丁目16番11号 北区医師会館3階

独立行政法人 労働者健康安全機構 北地域産業保健センター



さんぼくん

TEL/FAX 03(5390)3558

電話受付日： 火・水・木曜日 13:00~16:45

**実施する産業保健サービスは無料です！**

## 会員事業場紹介

**事業場名** 株式会社コーセー 研究所  
**所在地** 東京都北区栄町48-18  
**設立** 1946年(昭和21年)  
**事業内容** 化粧品の研究開発  
**従業員数** 233名  
 (2023年1月現在)



先端技術研究所



製品開発研究所

### 会社沿革

株式会社コーセーは1946年(昭和21年)3月に、小林孝三郎が東京都王子区(現在の北区)に小林合名会社を設立、化粧品の製造販売を開始しました。1948年(昭和23年)6月には東京都北区豊島七丁目に株式会社小林コーセーを設立、その後1964年(昭和39年)8月東京都北区に研究所(現 コーセー製品開発研究所)を開設しております。

(※右の写真は1952年当時、現「製品開発研究所」敷地内において、研究所の前身である工場を建設した際の写真となります。)2019年(平成31年)3月には、コーセー先端技術研究所を新築竣工し、研究開発拠点を王子に集約、現在に至っております。研究所新築竣工の際、また日々の研究活動におきましては、地域の皆様のご協力に支えられております。

1952年当時の株式会社  
小林コーセー

日々の業務におきましては、研究開発の精神を「Sensuousness：感性」と「Intelligence：英知」そして「Reliability：信頼性」という3つの言葉に集約し、この3つを高次に融合させることによって、独自の美しい価値と文化を創造し、コーセーの創業者が掲げた「良心的で優秀な商品の供給」を実現することを基本理念として活動しています。

### 安全衛生の取り組み

株式会社コーセーはグループとして、従業員の健康増進を重要な経営課題の一つと位置づけています。従業員の健康リスク＝経営リスクである「健康経営」という考え方をもち、このリスク低減を目的として従業員の健康管理に取り組んでいます。中でも「長時間労働の削減」に関しましては、従業員の労働時間を正確に把握するとともに、残業削減目標を設定し、過度な労働時間を削減することで、労働時間の適正化に取り組んでいます。

また「従業員の心と体の健康を目指した積極的活動」として、定期健康診断結果を独自の判断基準で分類し、「要面談者」は産業医・保健師・看護師による保健指導を実施、従業員の健康増進に向けた取り組みをおこなっております。メンタルケアにつきましてはストレスチェックを毎年実施しており、チェック結果からヒアリングが必要と判断された場合には速やかに産業医の面談を実施しております。

近年では美容領域が多様化する中で、化粧品が貢献できる新たな価値を生み出すために、新たな素材、製造機器また新たな分析評価機器などを扱う機会も増えており、所内の安全衛生環境の維持が重要であると捉えています。月度で開催している衛生委員会において職場における課題を抽出し、安全衛生に関わる法令に基づき検討した後に所内への共有を図っております。所員一人一人が課題を「自分事」と捉える事ができるよう、引き続き意識の向上に努めて参ります。



## 協会だより 11月～1月の主な事業活動

## 11月

- ◆ 11・7 会報第250号発行  
(王子労働基準協会支部)
- ◆ 11・16 令和4年度安全衛生表彰式  
(北とびあスカイホール)

## 12月

- ◆ 12・6 令和4年度労働管理等実務講習会  
(北とびあ第1研修室)
- ◆ 12・15 第3回会報編集会議  
(王子労働基準監督署会議室)

## 1月

- ◆ 1・26 令和5年新春賀詞交歓会はコロナウイルス感染拡大防止の観点から中止いたしました。

## ◎事務局よりお知らせ

当王子支部では従来から経費の節減に努めてまいりましたが、その一環として、今般、足立・荒川支部と支部事務所を共用することとなりました。現・王子支部所在地に足立・荒川支部事務所が移転する形での共用となります。

これにより、年間30万円程度の経費節減が可能となります。会員の皆様のご了承をお願い致します。

## 編集後記

総務部会 幹事 市川俊秀  
(市川総合経営労務事務所)

令和5年の新春を迎え、謹んでお喜び申し上げます、しかしながらコロナウイルス感染が初めて確認されて3年、流行の波も8回を数え、会員の皆様も不自由な生活の継続を余儀なくなくされていると拝察されます。

最近気になった案件を1つ、会社は就業規則の作成にあたり、以前は兼業・副業の禁止や許可制をとっていましたが、最近「働き方改革」なのかコロナの影響か、兼業・副業を認めているケースが増えています。ここで問題は雇用保険や社会保険はどこで加入するかです。雇用保険の二重加入は出来ない為(65歳以上の例外はありますが)主たる事業所(多くは給与の高い方)で加入となり、重複取得の入力も出来ませんが、社会保険は、加入者が別の会社で資格取得すると、「前会社の喪失届が遅れている」の解釈でしたが期間重複は出来てしまいました、さらに最近「二カ所で働くようになった」の考えが主となり、取得届が普通に受理されてしまいます、二カ所で保険料を支払う(保険証が2枚ある)これも問題ですが、それを避けるため通常は「二以上事業所勤務所属選択届を提出し総給与に対する保険料を各会社が案分で負担しますが、この届出は、どちらの会社でもなく加入者本人が独自の判断で選択・提出出来、給与の額の高低などの選択条件もありません、会社としては普通兼業ではなく副業を考えていると思われませんが、会社の知らない間に別会社の保険証に切替えることも可能なのです、退職時の有給休暇取得中に次の会社で取得する例が多発しています、二カ所勤務と通常勤務の保険料は別計算となりますため、前会社では二カ所勤務分(会社及び本人負担分の両方)を納付してから通常負担分の還付(充当)を受けることになる為一時的二重納付となり規模の小さい会社では負担が重くなります。

他にも、総計週40時間を超える雇用契約が有効なのか、時間外手当はどちらの会社が負担するのか、36協定はどうするのか、問題は山積で今後の注意が必要です。

変異した新型コロナに加えインフルエンザや風邪も流行しています、会員の皆様も健康には十分ご留意してください。



ともに歩もう  
挑戦の、その先へ



夢をかなえるパートナー  
城北信用金庫





教育の印刷・信頼の技術  
 株式会社リーブルテック

未来を見据えて  
進化し続ける

創業以来 100 余年、  
教科書、教育関連図書づくり一筋に、  
深く日本の教育・文化に携わってまいりました。  
教育の印刷を軸として、  
さらに情報化社会への新しい道を切り開き、  
新たな展開を目指していきます。

【本社】〒114-0004 東京都北区堀船 1-28-1 tel : 03-3927-6411  
【工場】〒347-0004 埼玉県加須市古川 2-3-1 tel : 0480-68-4761  
<https://www.livretech.co.jp/>

響きあう心、ずっと、ずっと

私たちは、感性を磨き、互いに思いやり、協調し、邁進します。  
期待される私であるために、期待される会社であるために。



 図書印刷株式会社

〒114-0001 東京都北区東十条3-10-36  
TEL 03(5843)9700  
URL <https://www.tosho.co.jp/>

# 大人の旅を、ごいっしょに。



50歳からの旅に、この一枚。  
大人の休日倶楽部カード。

◎満50歳以上の方へ。

大人の休日倶楽部 **5%OFF**  
JR東日本線・JR北海道線のきっぷが何回でも

**5%割引**  
初年度年会費(2,624円)無料!

入会後1年間は年会費が無料となります。なお、退会1年以内に再入会された方は対象となりません。

◎男性満65歳以上、女性満60歳以上の方へ。

大人の休日倶楽部 **30%OFF**  
JR東日本線・JR北海道線のきっぷが何回でも

**30%割引**  
年会費:個人会員4,364円・夫婦会員7,458円

ご夫婦の場合、どちらかが満65歳以上なら、お二人そろって夫婦会員としてご入会いただけます。

※別途換所・利用期間等に制限があります。

- 特典1 JR東日本線・JR北海道線のきっぷが何回でも5%・30%割引<sup>※1</sup>に。
- 特典2 「大人の休日倶楽部バス」など会員限定の割引きっぷや、旅行商品など会員だけのおトクがいろいろ。
- 特典3 楽しい時間を、楽しい仲間とごいっしょに。学びの時間を楽しむ「趣味の会」にご参加いただけます。
- 特典4 鉄道博物館貸切イベントや映画の特別試写会など、会員限定イベント・講演会にご参加いただけます。
- 特典5 使うほど貯まるポイント<sup>※2</sup>は、Suicaに入金(チャージ)したり、素敵な商品と交換できます。
- 特典6 Suicaとしてご利用いただけます。

※1 別途換所・対象商品・利用期間等に制限があります。 ※2 利用額に応じて、JRE POINTが貯まります。

大人になったら、したいこと。



詳しくはJR東日本・JR北海道の主な駅にあるリーフレットまたは入会申込書をご覧ください。大人の休日倶楽部 **発売**

©2016 JR東日本・JR北海道